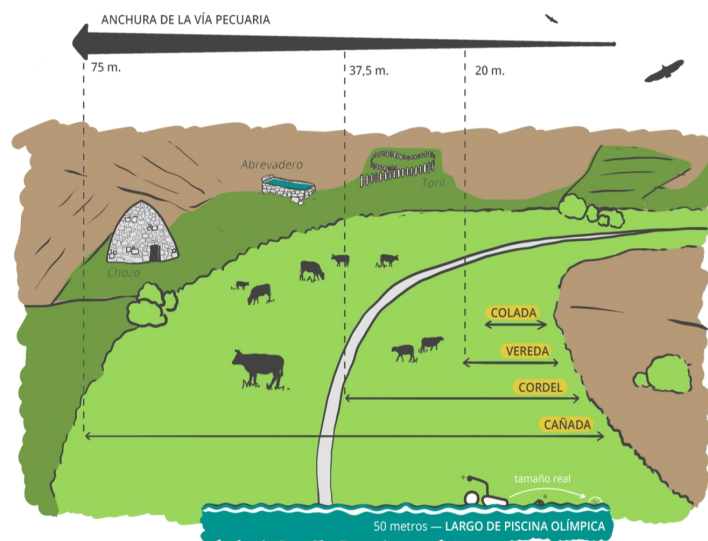


unidad didáctica



TEMA 1 ¿Qué son las vías pecuarias?

Origen e historia de las cañadas



Proyecto LIFE CAÑADAS LIFE18-NAT_ES_000930

ÍNDICE

1.1	<i>¿Qué son las Vías Pecuarias?</i>	3
1.2	<i>La Red Nacional de Vías Pecuarias</i>	5
1.3	<i>¿Para qué sirve la trashumancia?</i>	7
1.4	<i>Zonas conectadas por una Vía Pecuaria</i>	10
1.5	<i>Origen e historia de las Vías Pecuarias en España, desuso.</i>	12
1.5.1	<i>Origen ¿Por qué existe la trashumancia?</i>	12
1.5.2	<i>Historia de la trashumancia en la península Ibérica</i>	14
1.5.3	<i>El desuso: La caída del uso de las vías pecuarias</i>	19
1.6	<i>La trashumancia en Europa (y en el mundo).</i>	22

CANADAS

1.1 ¿Qué son las Vías Pecuarias?

Las **Vías Pecuarias**, también llamadas *cañadas* o "*caminos ganaderos*", son un conjunto de:

"Rutas o itinerarios por donde se ha desplazado el ganado desde hace siglos"



A través de este entramado de rutas públicas de **más 125.000 km de longitud**, el ganado acompañado de sus pastores y pastoras recorre en sus viajes de ida y vuelta entre zonas de invernada y agostada. Estos desplazamientos imitan a los que hace miles de años ya hacían los grandes herbívoros silvestres en busca de alimento y que con el paso de los años el ser humano domesticó, convirtiéndose en el origen de la ganadería actual.

Si pudiéramos todas las vías pecuarias en línea, podríamos dar la vuelta al mundo

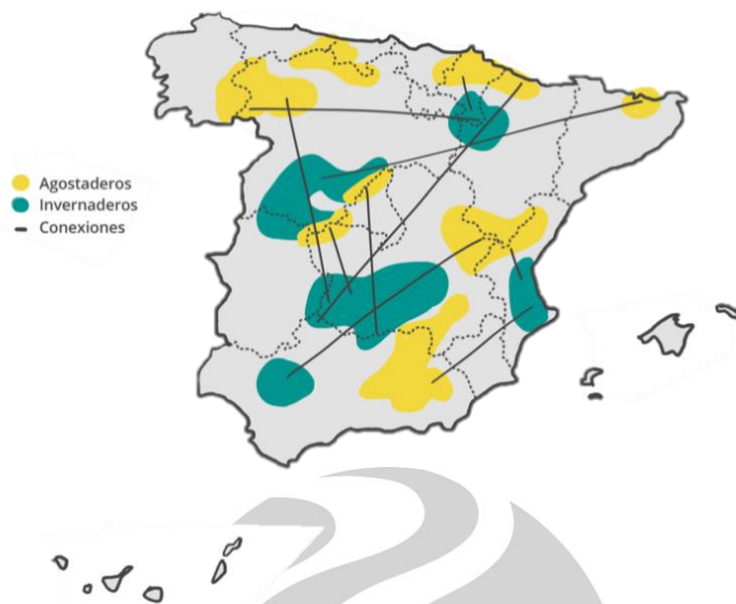
TRES VECES

por su zona más ancha.



Su origen se remonta a la Edad Media, y no son meros caminos de paso para el ganado, sino **franjas de territorio de diversas anchuras** por las que los rebaños pueden alimentarse adecuadamente mientras se desplazan entre los lugares donde pasan el invierno (**invernaderos**) y el periodo de verano (**agostadero**) → **trashumancia**. Esta

circunstancia, las convirtió en infraestructura verde que cobijaba multitud de especies silvestres acompañantes y en conexión entre hábitats y espacios de alto valor natural.



Hoy sabemos, que los desplazamientos *trashumantes* han contribuido de forma activa a **conservar la naturaleza** a lo largo del recorrido de las vías pecuarias, significando un buen ejemplo de gestión respetuosa con el medio natural y de sostenibilidad. En la actualidad, se las considera valiosos **corredores ecológicos potenciales** entre áreas rurales y naturales de la [Red Natura 2000](#), la red de espacios naturales protegidos de la Unión Europea.



Ganado vacuno en desplazamiento trashumante (LIFE Cañadas)

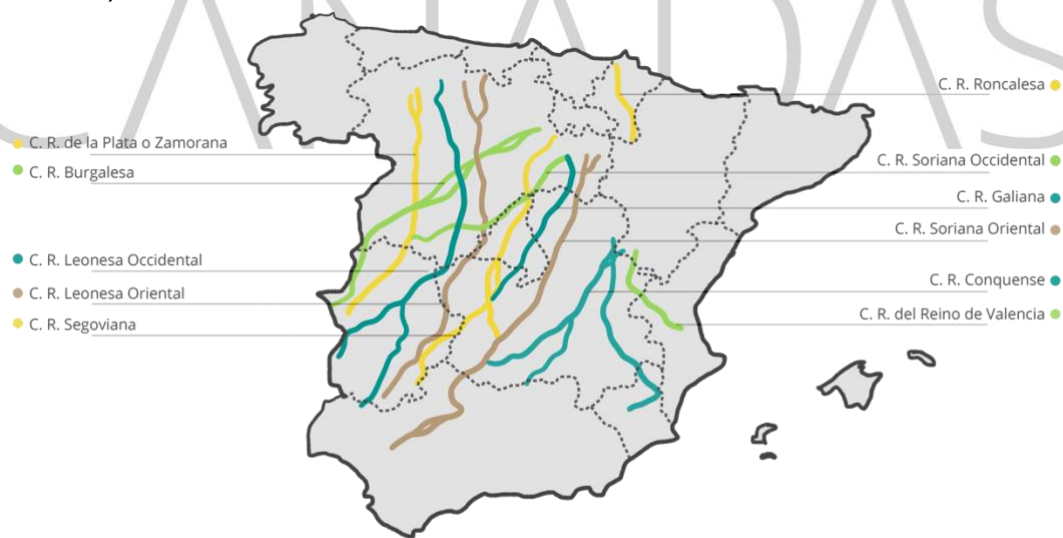
Las vías pecuarias representan también una vía de intercambio permanente de un importante patrimonio natural y cultural único de costumbres, cultura y respeto por la naturaleza. Han sido testigo durante siglos de una forma de vida natural y sostenible.

1.2 La Red Nacional de Vías Pecuarias

Entre los 125.000 km de *rutas ganaderas* que forman la Red de Vías Pecuarias, las hay muy largas, de casi 1000 km de longitud que conectan puntos muy alejados de la península Ibérica y recorren varias provincias y Comunidades Autónomas. Las hay también más cortas, incluso de unas pocas decenas de kilómetros, que comunican zonas altas de montaña (agostaderos) con valles resguardados donde el ganado se refugia en invierno.



Los **principales recorridos** están establecidos y protegidos desde el reinado de Alfonso X el Sabio **¡en el siglo XIII!**, por una institución que se llamó el “**Concejo de la Mesta de los Pastores del Mio Reino**” y estas rutas pasaron a llamarse **Cañadas Reales** (de la mesta).



Red Nacional de Vías Pecuarias
GRANDES CAÑADAS REALES DE LA MESTA

- **Cañada Real de la Plata o Vizana** (500 kilómetros). Comienza entre Asturias y León, en el alto de Viganos y termina en Trujillo (Cáceres).



*- ¿Sabías que... una de las autopistas más importantes de España sigue el trayecto de la Cañada real de la Plata y que ¡antiguamente fue una calzada romana!
... que se llame «de la Plata» es un poco trampa. ¡Nunca se transportó Plata por ella! Su nombre viene de la época árabe, cuando se llamó a esta ruta **Al-Balat** (vía empedrada).*

- **Cañada Real Leonesa Occidental** (700 kilómetros) Desde León a Badajoz.
- **Cañada Real Leonesa Oriental** (700 kilómetros). Comienza en las montañas de Riaño (León), cruza Palencia, Segovia, Ávila, Toledo, Cáceres y llega a las dehesas de La Serena en Badajoz.
- **Cañada Real Segoviana** (500 kilómetros). Arranca de la sierra de Neila (Burgos) y termina su recorrido en Granja de Torrehermosa (Badajoz).



¿Sabías que... por la Cañada real Segoviana circulaban más de 3 millones de ovejas? ¿has visto alguna vez el estadio Santiago Bernabéu/Camp Nou lleno?? Pues multiplica todas esas personas ¡por 30!



Rebaño de ovejas merinas en su paso por las cañadas

- **Cañada Real Soriana Oriental** (800 kilómetros). Comienza en Soria hasta Sevilla
- **Cañada Real Soriana Occidental** (700 kilómetros). Cruza el centro norte de la península saliendo del Norte de Soria y pasando por Segovia, Ávila, Salamanca, Cáceres y finalizando en Valverde de Leganés y Olivenza (Badajoz).
- **Cañada Real Galiana (Riojana)** (400 kilómetros). Desde el Sur de la Rioja recorre las provincias de Soria, Guadalajara, Madrid, Toledo y Ciudad Real-Badajoz.



¿Sabías que... la Cañada real Galiana es la cañada Real que circula más cerca de grandes ciudades y por lo tanto una de las que ha sufrido más invasión por parte de construcciones humanas?

- **Cañada Real Conquense** (350 kilómetros). Discurre por las provincias de Teruel, Cuenca, Ciudad Real y Jaén.
- **Cañada Real del Reino de Valencia** (250 kilómetros). Arranca de la sierra de Tragacete (Cuenca) y atraviesa Cuenca terminando en Valencia.



¿Sabías que... desde 2007, la red de cañadas reales está incluida en la lista de la Unesco, para ser "Patrimonio de la humanidad"?

Como **resumen**, podemos decir que las vías pecuarias **conectan las mesetas castellanas del centro de la Península Ibérica con las tierras bajas del Sur y el Oeste.**

1.3 ¿Para qué sirve la trashumancia?



La **trashumancia** es el desplazamiento anual de los rebaños desde los pastos de invierno a los de verano, y viceversa. Viene del prefijo latino «*trans-*» (aunque pierde la n), que significa «*de un lado a otro*», y de la palabra latina «*humus*», que significa *tierra*. Etimológicamente ..."*De una tierra a otra*" *¡Por cierto! de esta misma palabra «*humus*» proceden también humano y humana!

La trashumancia evoluciona imitando las rutas de los grandes herbívoros silvestres hace miles de años. El **clima mediterráneo**, *especial* de la península Ibérica, la influencia atlántica (cercanía al océano), continental y la *orografía* obligaba a estos animales a desplazarse para alimentarse donde hubiera alimento (*pastos necesarios*). El ser humano los seguía para cazarlos y aprovechar los recursos de esas rutas para igualmente alimentarse.



Vía pecuaria en su tramo de montaña. (LIFE Cañadas)

Para facilitar la obtención de esos recursos, el ser humano optó por la *domesticación* de los animales. Se desarrollaron diferentes prácticas de manejo y cuidado de algunas de estas especies para aumentar su reproducción (más descendencia), mejorar su calidad como alimento, etc. Así, la trashumancia permitió adaptar las necesidades de alimento de los animales a los cambios en la disponibilidad a lo largo del año.

Este **proceso de coevolución** humanos-animales se llevó a cabo "*sobre la marcha*" por estos *pueblos nómadas*. Así, el ser humano aprendió a domesticar a los animales y el

manejo de la vegetación, lo que permitió producir más y mejor alimento para su ganado en las condiciones ecológicas particulares de cada ruta.

Por ejemplo: *Un cuidado manejo del fuego para mejorar las especies vegetales alimento del ganado, aumentar la fertilidad de los suelos, evitar la erosión, entre muchas otras hazañas de buen manejo y cuidado.*



Ovejas merinas y pastor pastando en una dehesa (LIFE Cañadas)

Los *paisajes* de la península Ibérica son, en conclusión, domesticaciones de los ecosistemas del bosque mediterráneo original. Las culturas trashumantes, los construyeron a su medida, para optimizar la producción de alimento y otros productos de abastecimiento (carne, leche, lana, madera, fibras, leñas, etc...) de forma totalmente sostenible y compatible con una gran biodiversidad silvestre dependiente de sus cuidados.

Poco a poco, los pueblos ganaderos fueron dejando la trashumancia y adaptándose al entorno. Gracias a esto aprendieron unos usos, costumbres y conocimientos que desarrollaron su identidad local. Su *historia* es digna de conocer.





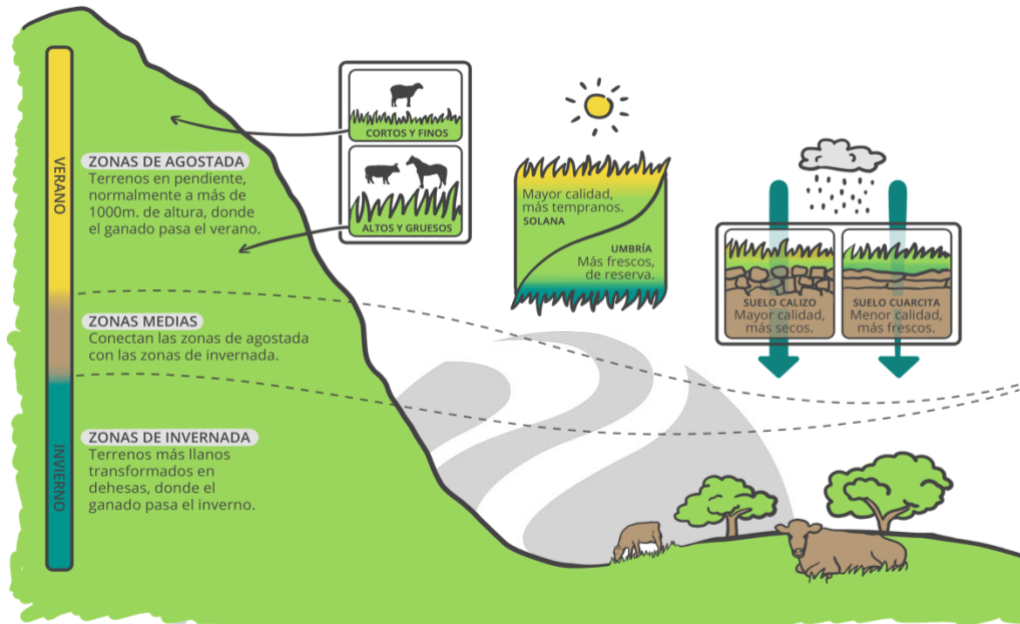
Pastores guiando un rebaño (Elisa Oteros)

En la actualidad, la pérdida de los movimientos trashumantes en favor de la *intensificación ganadera*, se traduce en una pérdida de patrimonio cultural y una degradación de los ecosistemas muy peligrosa en tiempos de cambio global. Esto convierte a las vías pecuarias en rutas imprescindibles para la supervivencia de los animales y de las personas que los acompañamos (pastores) y consumidores (todas las personas).

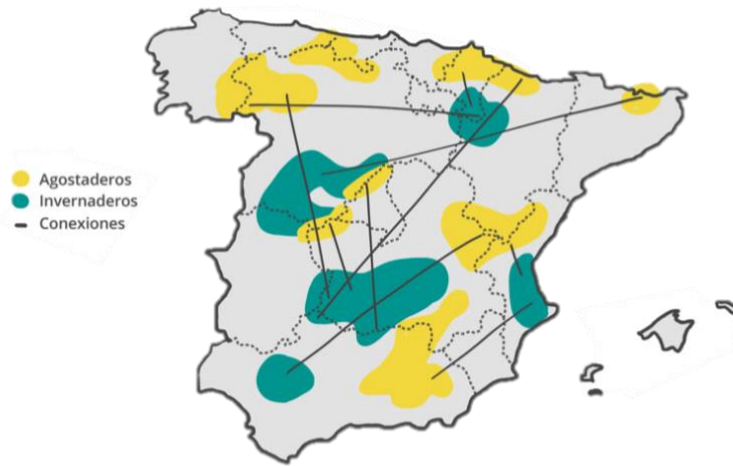
life
CAÑADAS

1.4 Zonas conectadas por una Vía Pecuaria

Las cañadas que el ganado recorre por la península Ibérica conectan territorios con objeto de asegurar el alimento entre periodos de invernada y agostada. Ambos extremos conectados tienen distintas características:

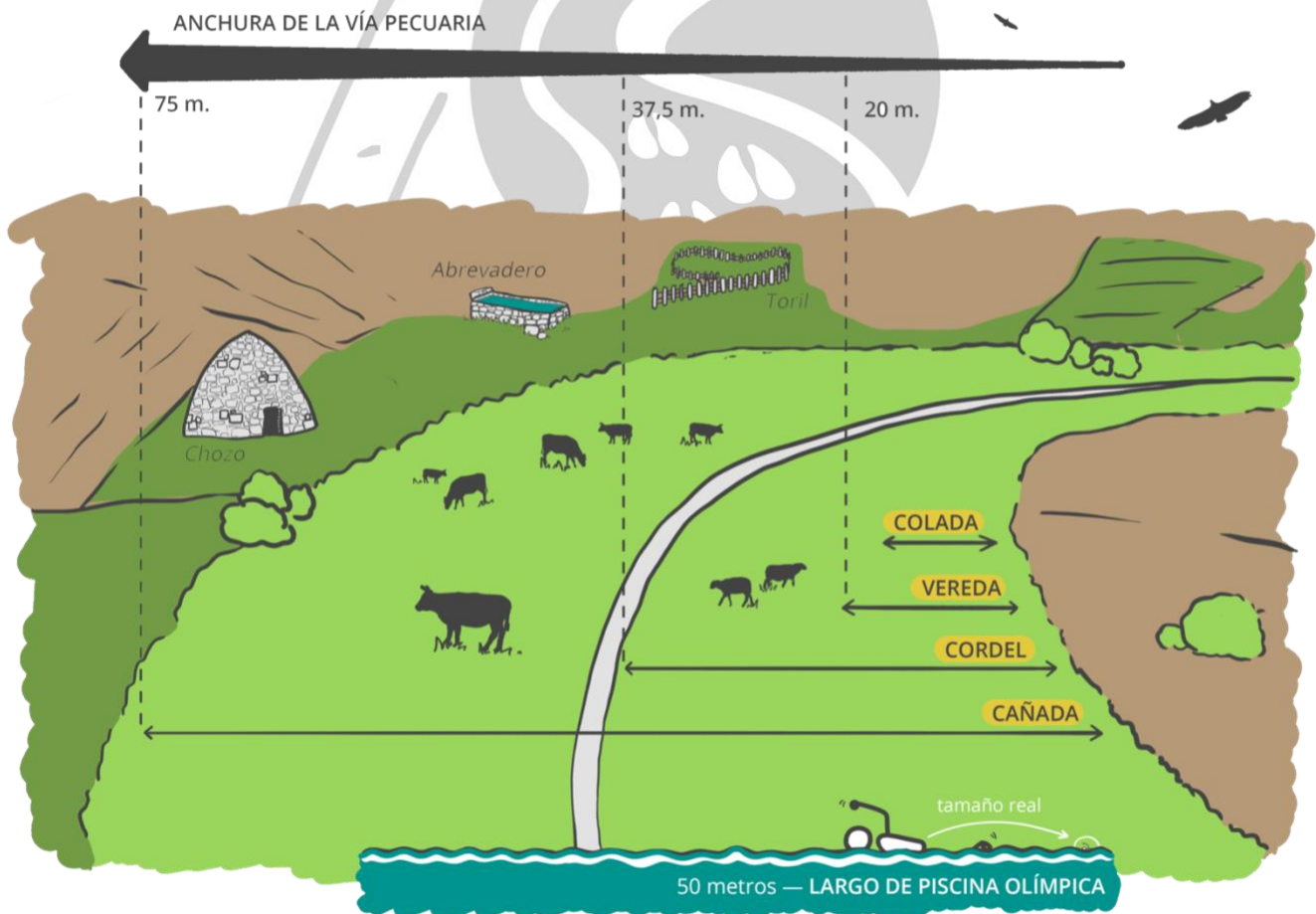


- Agostaderos** Zonas, en su mayoría públicas, que mantienen los recursos alimenticios (agua y pastos) durante el verano (mayo/junio-septiembre/octubre). Cuando las altas temperaturas y la baja disponibilidad de agua hacen progresivamente más difícil a los animales sobrevivir en otros lugares. En estos lugares, los rebaños son pastoreados por el día y, por la noche, “duermen” en el campo acompañados por la vigilancia de *perros mastines*, o recogidos a través de “*mangas ganaderas*” en “*cancillas/rediles*”. De esta forma, hoy en día, el pastor puede dormir en su casa. Esto no fue siempre así, hasta hace pocos años, el pastor permanecía vigilando el ganado por la noche para protegerlo de posibles amenazas. Por ello eran necesarias “*majadas*” y “*chozos*”, como refugio para descansar; junto con los “*salegares*” y “*abrevaderos*” para los animales.
- Invernaderos** Zonas libres de nieve y con pastos accesibles en invierno (octubre/noviembre-abril/mayo). En su mayor parte son *dehesas*. Zonas con inviernos suaves y primavera temprana que en verano el calor y las escasas lluvias hacen progresivamente más difícil la vida de los animales. Los terrenos de **invernada (dehesas y extensas zonas de pastos o agrícolas)** son grandes fincas (privadas en su mayoría) al sur de la Península ibérica que incluían las infraestructuras (construcciones) necesarias (*Chozos, gallineros, zahúrdas y toriles*) y se alquilaba su uso. Actualmente, quedan pocas infraestructuras en buen estado, las cuales dependen del uso de las familias trashumante que aún las utilizan.



Tipos de vías pecuarias

Pueden distinguirse distintas vías pecuarias que se clasifican según su *anchura*:



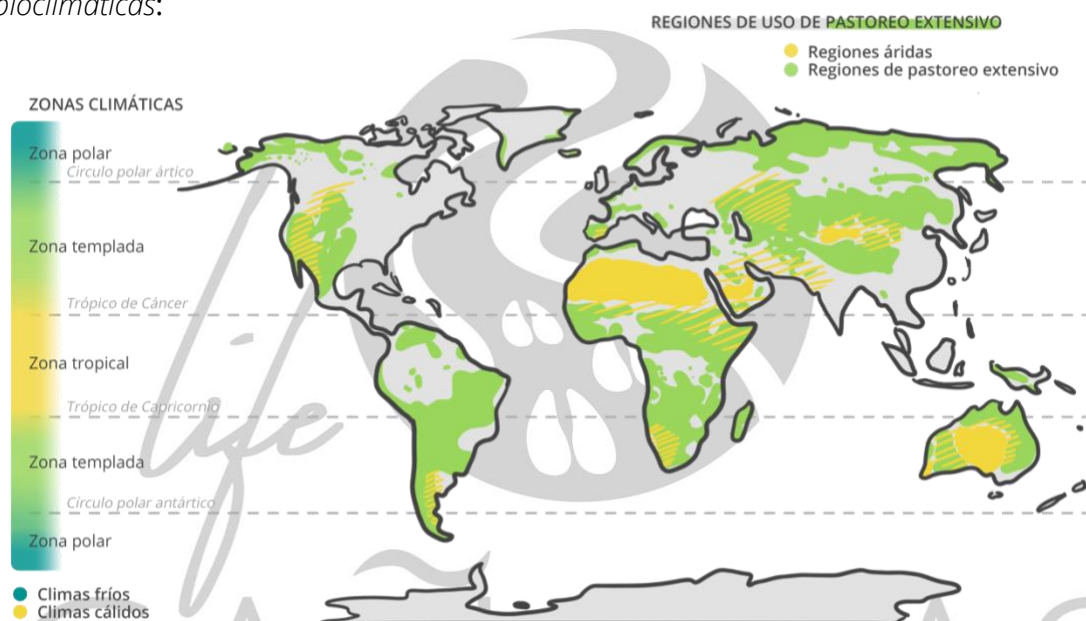
*Recuerda que una vía pecuaria **no es solo un camino, sino todo el ancho completo incluyendo los pastos que servirán de alimento para el ganado.**

1.5 Origen e historia de las Vías Pecuarias en España, desuso.

1.5.1 Origen ¿Por qué existe la trashumancia?

Cada lugar tiene sus propias características climáticas. Normalmente, la actividad trashumante está ligada a zonas donde existen **grandes contrastes climáticos entre estaciones**: temperatura, precipitaciones u otros factores que afectan al crecimiento vegetal (alimento del ganado). Ya sea porque en un momento determinado desaparece el alimento (*inestabilidad temporal*), o porque el lugar donde crece no es el mismo donde están los animales (*inestabilidad espacial*). Por eso la *trashumancia* (pastoreo móvil) existe en todo el mundo, por la necesidad de adaptar el crecimiento natural del pasto a las necesidades de alimento de los animales (Sostenibilidad).

Algunos de estos desplazamientos se distribuyen por el mundo en función de las *zonas bioclimáticas*:



- **Zonas templadas:** Los desplazamientos se realizan desde las zonas más húmedas y frescas en verano (con alimento y agua suficiente), a zonas donde el invierno es suave y menos riguroso (sin nieve y pastos en zonas amplias y con temperaturas suaves).



Paisaje de zona templada (Peter H. in Pixabay)

- **Zonas áridas (Desiertos):** El ganado aprovecha las plantas de crecimiento rápido surgidos tras lluvias excepcionales. Los pastores conocen bien estos lugares, los oasis en los que refugiarse en las épocas secas con disponibilidad de agua y algo de alimento.



¿Sabíais qué... por su dureza y resistencia, las cabras son el ganado más adecuado para sobrevivir en las zonas desérticas?



Paisaje de zona desértica en el sur de Estados Unidos (highqueu in Wikimedia commons)

- **Zonas subárticas (Polares):** El ganado se desplaza a zonas *meridionales* donde el ganado (renos normalmente) puede buscar mejor el alimento a pesar de la nieve. En muchas ocasiones es necesario el suplemento de *balas de paja*.



Balas de paja Eleanor Johnson en Pixabay; Reno. Наталья Коллегова en Pixabay

- **Zonas tropicales:** Raramente se da la trashumancia. Si bien, se hacen cortos desplazamientos a zonas húmedas próximas a los ríos en época seca, donde es más fácil encontrar alimento, aunque de menor calidad. También en situaciones puntuales o provocadas por fenómenos atmosféricos extremos (huracanes, lluvias tropicales e inundaciones).



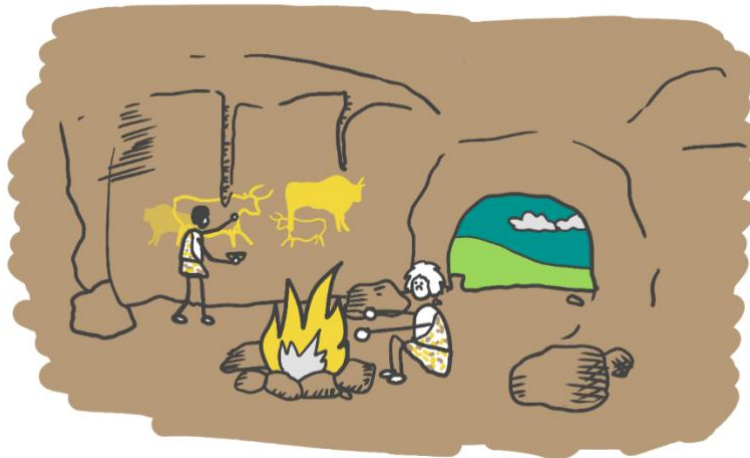
Zona tropical (en pxhere)

1.5.2. Historia de la trashumancia en la península Ibérica

La *trashumancia* ha sido una de las actividades más importantes en la historia de España. Una forma de vida muy arraigada en nuestros orígenes. Especialmente en lo relacionado con:

- La **economía**: Fue la actividad que más dinero movía durante siglos
- La naturaleza: Ha **modificado del paisaje** por la creación de zonas de pastos, como las *dehesas* que son pastos arbolados.
- En la **cultura**: Por estas rutas se transmitían también las costumbres, innovaciones y conocimientos del momento.

6.000 a.c. Inicios: Yacimientos prehistóricos y cómo los seres humanos comenzaron a manejar el ganado (en la península Ibérica)



En tiempos prehistóricos, los pueblos nómadas recorrían la península Ibérica siguiendo las rutas de los grandes herbívoros silvestres a los que fueron domesticando. Estos recorridos se aprendieron siguiendo a la fauna silvestre con motivos *cinagéticos*. Posteriormente, *las sociedades nómadas* se hicieron más *sedentarias* a medida que se domesticaron las distintas especies ganaderas y se originó la "actividad trashumante".



¿Sabías qué... se han encontrado "camino pastoriles" prehistóricos en la Península Ibérica del año 5.200-4.800 a.c? Estas rutas prehistóricas son los inicios de nuestras actuales vías pecuarias.

Los **pueblos iberos** y posteriormente los **griegos** y **romanos** que habitaban la península Ibérica desde el año 2.500 a.c. describieron el uso de estas rutas y la gran calidad de los productos agrícolas y ganaderos de los pobladores de la península Ibérica en esa época.

Siglo V a.C, 1^{as} vías pecuarias: Visigodos y árabes traen nuevas técnicas y usos.

Con el paso del tiempo, estos caminos primitivos se consolidaron al mismo tiempo que los bosques originales de la península Ibérica iban cambiando a medida que el ganado pasaba por ellos. Para que los animales pudieran comer mejor, los seres humanos comenzaron a manejar la flora: cortaron árboles, dejando espacios abiertos, gestionaban el uso del fuego para control del pasto mientras el ganado se comía gran

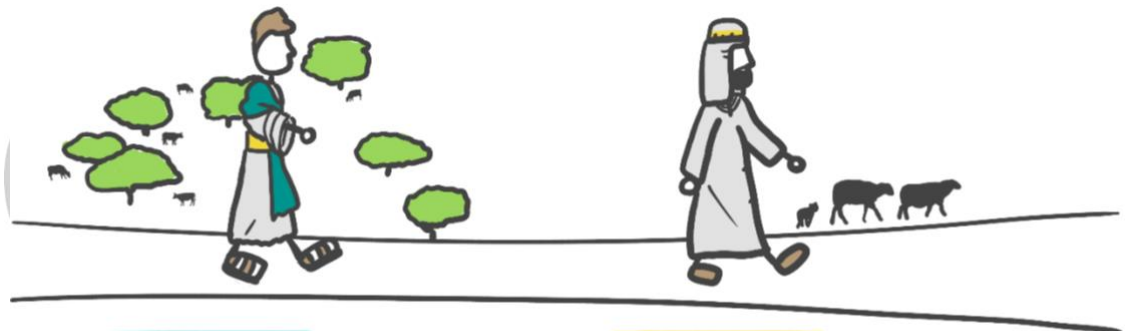
parte del matorral y las ramas más bajas de los árboles. Así surgieron los pastos arbolados, que han quedado como paisaje emblemático silvopastoral con la denominación de *dehesas** y se creó la primera **red de vías pecuarias** (*Cañadas, veredas y cordeles*).



Típica dehesa en Extremadura



***¿Sabías que...** en su origen "dehesa", viene de DEFENSA? Ya que eran los pastos en los que no podían entrar los pastores trashumantes porque los pastores locales tenían allí a su ganado durante todo el año. Debido a que no movían el ganado los animales comían los brotes más bajos de los árboles y algunos de los arbustos que comienzan a crecer dando a las dehesas la apariencia actual.



DESDE EL SIGLO V A.C.
los pueblos romanos modificaron el entorno y surgieron las primeras dehesas y la primera red de vías pecuarias.

DESDE EL SIGLO VIII D.C.
los pueblos árabes desarrollaron técnicas que permitieron mejorar la producción y la calidad del ganado.

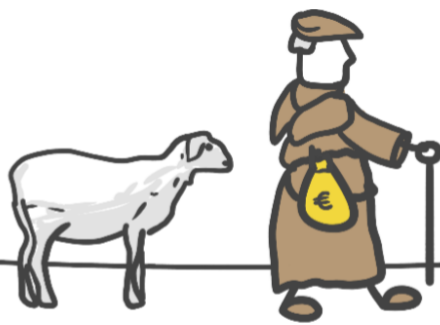
Tras los romanos, los **visigodos** fue el siguiente pueblo que habitó estas tierras y comprendieron del gran valor que tenía la *trashumancia* para la obtención de alimento y materias primas y la protegieron en el año 654 d.C. Los **pueblos árabes**, que habitaron la península durante siete siglos (711 al 1492 d.C.) desarrollaron las técnicas y razas ganaderas (como la merina) que trajeron desde el norte de África. Unidas a las costumbres ya establecidas, aumentaron la capacidad productiva del ganado y la calidad de sus productos. A través de las vías pecuarias se difundieron estas nuevas habilidades y cultura, llegando a todos los rincones de la península.

Siglo XII, tras la Reconquista – s. XVIII: Consolidación y desarrollo

Las diferentes técnicas y estrategias de manejo de los animales de los pueblos que vivieron en la península hacen que la trashumancia ibérica sea la mejor y más innovadora de toda Europa y además la que más recursos y dinero aportó al país entre los siglos XV al XIX.



Durante la reconquista... La necesidad de ocupar las nuevas tierras conquistadas hizo que los pastores trashumantes tuvieran una gran **importancia política** como principales ocupantes de las “nuevas” tierras. Así, *Alfonso X “El Sabio”* en 1273 constituye el “*Concejo de la Mesta de los Pastores de Mio Reyno*” concediendo un gran número de privilegios (no pagar impuestos, libre circulación y protección) al gremio de los pastores trashumantes.



A PARTIR DEL SIGLO XV, con los pueblos cristianos el mapa de las cañadas de la península se consolida. La ganadería trashumante se convierte en la actividad económica más importante.

Esta protección de las rutas ganaderas, facilitó la aparición de los *gremios pecuarios* y la cultura pastoril ibérica. A finales del s.XV se consolidaron las cañadas pecuarias en la península Ibérica, lo que contribuyó a la dinamización y crecimiento de la economía española hasta el s.XIX.



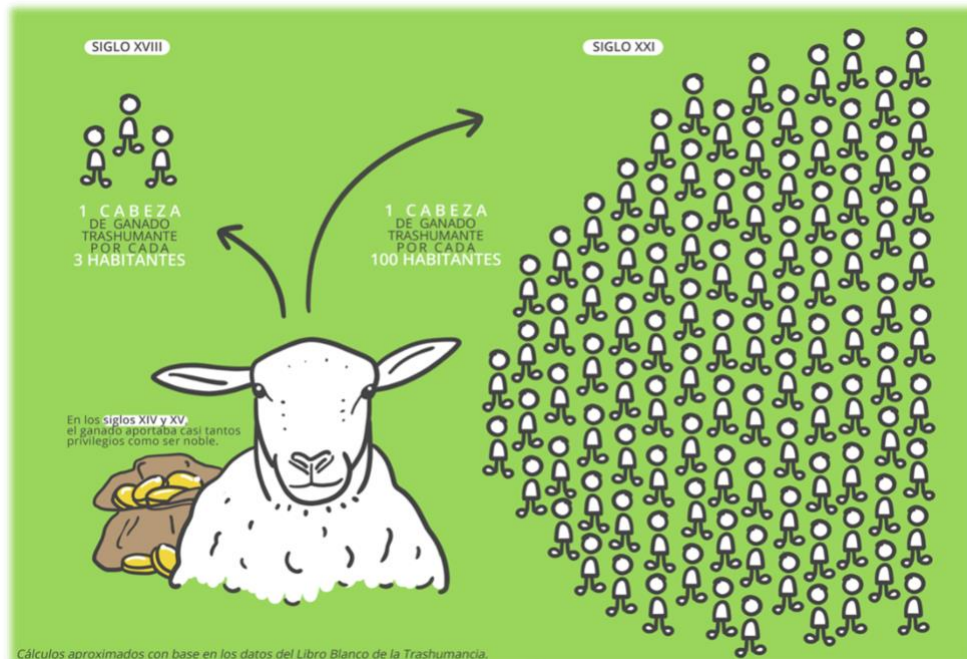
Pastor junto con su rebaño en una vía pecuaria de Madrid



¿Sabías qué... los pastores y dueños del ganado eran tan importantes en el siglo XIV y XV que tenían privilegios y riquezas casi como los nobles?

... era tan importante el ganado en Europa que quien robase una oveja podía ser condenado “a muerte” en Inglaterra según el “Código Sangriento vigente” entre 1688 y 1815?

... las vías pecuarias eran los lugares por donde se transmitían las noticias, lo que acontecía en otros lugares, eran los canales de transmisión de la cultura ibérica durante cientos de años.

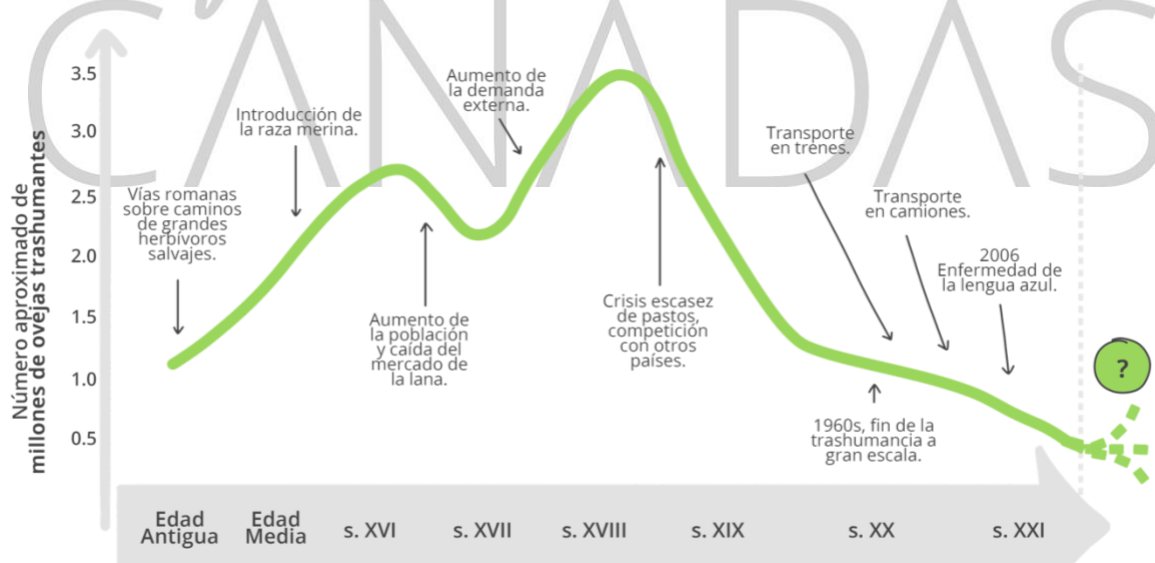


Cálculos aproximados con base en los datos del Libro Blanco de la Trashumancia.

Nº cabezas de ganado trashumante por habitante en España. (Libro Blanco de la Trashumancia)

Principios del siglo XIX - Actualidad: el declive de la trashumancia y desuso de las rutas ganaderas y auge de la intensificación agraria.

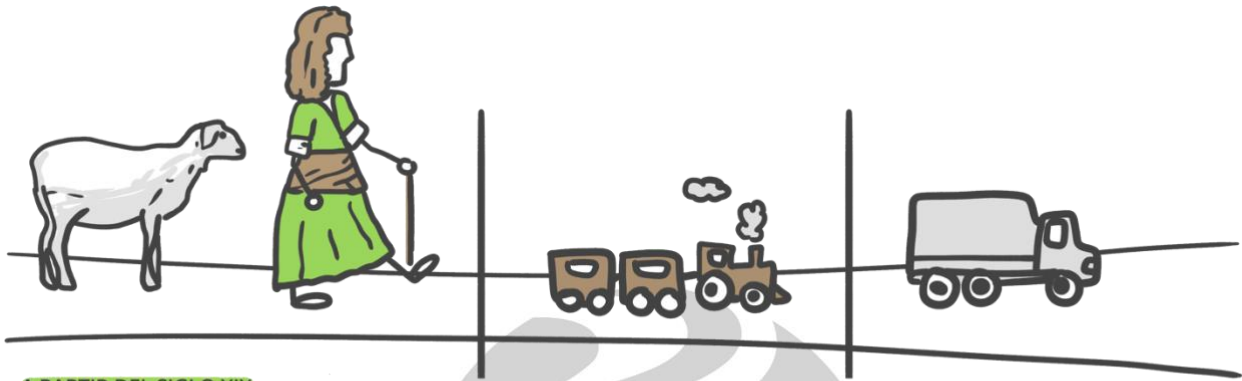
Las personas implicadas en la trashumancia fueron las más importantes en la sociedad española con grandes premisas y privilegios, hasta 1836. En ese año, se retiran los privilegios a ganaderos y pastores y décadas más tarde se comienza a usar el ferrocarril en lugar de las grandes rutas trashumantes "a pie". El número de animales trashumantes comienza a descender bruscamente.



Datos de la Cañada Real Conquense, España. Oteros-Rozas, Martín-López, López, Palomo y González (2013)

Evolución de la trashumancia en España. *Adaptado de Oteros-Rozas et al "Envisioning the future of transhumant pastoralism through participatory scenario planning: a case study in Spain". The Rangeland Journal, 2013, 35, 251-272

En 1996, el tren es sustituido por el camión para el transporte de los animales, que simplificaba y abarataba mucho los costes (dinero y esfuerzo), pero es mucho más contaminante y estresante para el ganado. Recientemente, la *ganadería intensiva* (sin desplazamientos) comienza a implantarse en detrimento de la calidad de vida de los animales y sus productos, y comienza la destrucción y ocupación por otros usos, principalmente urbanos y agrícolas intensivos, de las vías pecuarias.



A PARTIR DEL SIGLO XIX, la trashumancia entra en declive y el tren, y después el camión, sustituyen los desplazamientos a pie.

Este abandono de las vías pecuarias ha provocado una crisis de biodiversidad y pérdida de *servicios que los ecosistemas* aportan a nuestra salud.



La ganadería intensiva implica peores condiciones de vida de los animales y aumento de la contaminación (vertidos)

Hoy en día...

Los traslados "a pie" son minoritarios, tan solo presentes en zonas donde los recorridos son cortos (Pirineos y Sierra Penibética) y los largos desplazamientos son prácticamente testimoniales, aunque destacan:

- *Cañada Real Conquense* (Desde la Sierra de Albarracín hasta Sierra Morena).
- *Cañada Real del Reino de Valencia* (Desde la Sierra de Tragacete hasta l'Albufera de Valencia).
- *Cañada Real Roncalesa* (Del Valle del Roncal a las Bardenas Reales en Navarra).
- *Cañadas Reales Leonesas, Burgalesa, de la Plata* (en sus tramos desde la Sierra de Gredos hasta los pastos y dehesas de Extremadura).



¿Sabías qué... el número de cabezas trashumantes a mediados del siglo s.XX se había reducido a 1.300.000? y en la actualidad se ha seguido reduciendo a 700.000?

...en Canarias no hay trashumancia propiamente dicha, sino movimientos locales de las zonas altas de montaña a los valles en función de las condiciones climáticas?

...**silbo Gomero** es un lenguaje con origen en el mundo pastoril y que lleva usándose en la isla de La Gomera desde hace más de 5 siglos para comunicarse entre un barranco y otro?
 ...el **silbo gomero** forma parte del Patrimonio Cultural Inmaterial de la UNESCO?

...el lema del escudo de Soria "**Soria pura cabeza de Extremadura**", se refiere a la gran cantidad de ganado trashumante, (ovejas merinas principalmente) que hacían el recorrido todos los años por la Cañada Real Soriana?



Ovejas merinas en trashumancia (LIFE Cañadas)

1.5.3. El desuso: La caída del uso de las vías pecuarias

A mitad del siglo XX, se empiezan a abandonar los pueblos (el trabajo y cómo ganarse la vida se trasladan a la ciudad). Las vías pecuarias, tanto su recorrido como las construcciones asociadas, comienzan a mostrar signos del abandono debido a varias causas:

- **Estructurales** (poca vigilancia y mantenimiento):
 - **Intrusismo:** se añaden (sin permiso) a campos de cultivo o nuevas zonas construidas.
 - Construcción de **infraestructuras** (carreteras, embalses...) que las atraviesan o recorren.



Carretera que ocupa parte del recorrido de una vía pecuaria

- **Vertidos:** escombreras y vertederos a lo largo de su recorrido hacen que tengan una apariencia de abandono y descuido.

• **Económicas:**

- La **producción de fibras textiles (lana)** que era fundamental, un artículo de lujo en el s. XVIII. Hoy no existe dificultad en la obtención de estos materiales y con las fibras textiles artificiales ya no son tan utilizadas.



Esquileo tradicional de Ovejas (LIFE Cañadas)



- La producción de **carne**.
- La *intensificación ganadera y agrícola* para la obtención de más producto cárnico, más barato y en menos tiempo, aunque de peor calidad y con muchos más impactos ambientales, está precipitando una quiebra económica del sector y, en consecuencia, el abandono de las vías pecuarias, la crisis de biodiversidad y la pérdida de *servicios de los ecosistemas y calidad de vida* que estamos sufriendo.



Explotación de ganadería intensiva

• **Sociales:**

“Nadie quiere ser pastor...” la dureza de las condiciones de trabajo, bajos ingresos y baja estima social, provocan el abandono y despoblamiento rural. Por eso no se encuentran nuevos pastores que continúen la actividad y busquen nuevas oportunidades en las ciudades (“Éxodo Rural”).



Sin embargo, hay esperanza...



- La **demanda de productos de mejor calidad**, como los que aportan las actividades trashumantes de las vías pecuarias pueden dar la vuelta a esta tendencia.
- la **importancia del pastoreo extensivo y trashumante para el desarrollo sostenible** comienza a ser conocida entre una población cada vez más concienciada sobre la necesidad de conservar la naturaleza para el bienestar humano.
- **Ayudas públicas a la juventud y la profesionalización del pastoreo** son algunas de las medidas ya activadas para ayudar a que no se pierda la actividad.



Desarrollo sostenible



Productos de mayor calidad



Ayudas económicas

La cultura de la Vías Pecuarias

El uso de las vías pecuarias siempre está relacionado con las necesidades de las gentes que las recorrían. Situaciones y vivencias que se transmitían por ellos: La **cultura silvopastoril**. Transmitida de generación en generación como parte de la adaptación a las condiciones medioambientales y fundamental para la supervivencia de la sociedad pastoril se basa en:

- **La tierra era de todos y para todos, todos la cuidan y usan:** Gestión comunal de las tierras entre todos los usuarios.
- **Gerontocracia:** Las personas mayores, por experiencia y saber, actuar frente a desafíos que se repetían (grandes sequías, inundaciones) son los que ayudan a tomar las decisiones importantes gracias a la memoria vívida de eventos pasados.
- **Todas las personas colaboran:** Las mujeres, hombres, jóvenes, niños realizan distintas tareas, todas relevantes para la comunidad y sin las que no se podría mantener.

La mujer en el mundo trashumante.

La mujer es el eje central de la cultura que acompaña a las vías pecuarias. Su función varía según el tipo de ganado, la estructura familiar (tamaño y edad de sus miembros), participando como *hatera* o asumiendo el papel de *cabeza de familia*, dado que son los hombres los que suelen ocuparse del pastoreo del ganado y ellas de gestionar el territorio, los animales, los hogares, etc...





Sin embargo, las nuevas generaciones de jóvenes trashumantes cuentan ya con la incorporación de pastoras, que se hacen cargo de esa labor tradicionalmente desarrollada por los hombres.

¿Y qué nos dicen los pastores?



1.6 La trashumancia en Europa (y en el mundo).

En Europa, la población pastoril está concentrada en la cuenca mediterránea y en las áreas montañosas del continente (Escandinavia, Alpes, Cárpatos, los Balcanes). En la cuenca mediterránea debido al contraste climático de los veranos secos con frecuentes sequías y años húmedos, impone la movilidad de los animales para su alimentación.

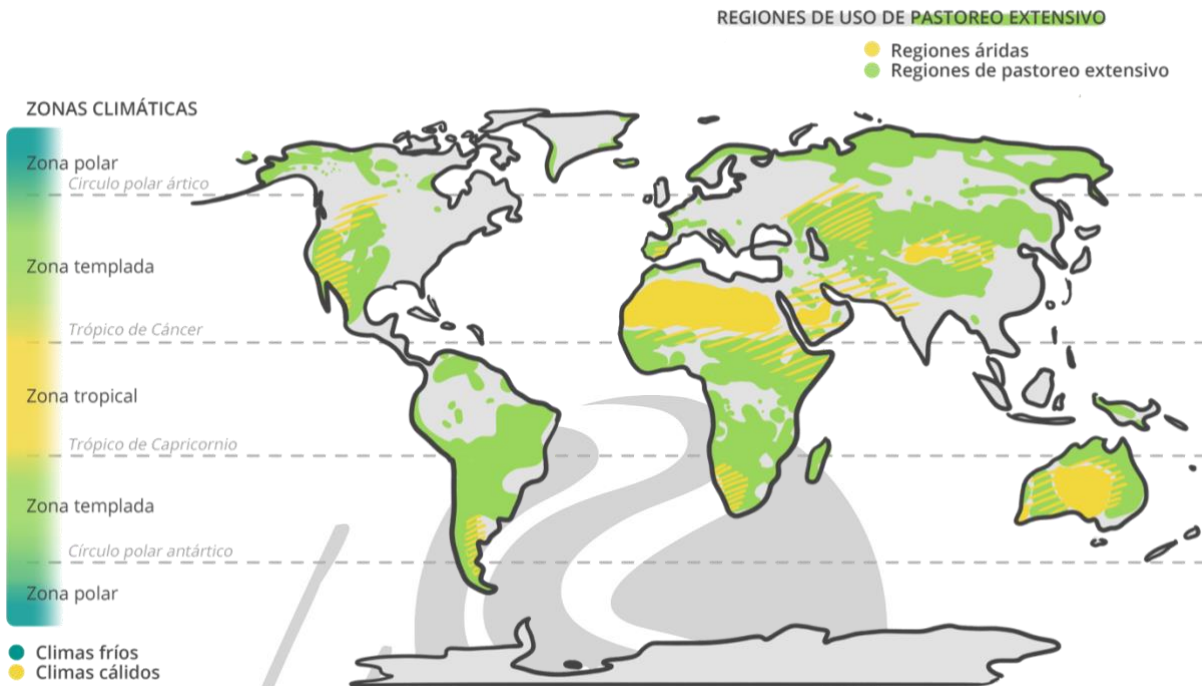


Mapa de las vías pecuarias de Europa (Región Circunmediterránea)

En las zonas montañosas del resto de Europa, los movimientos de los animales son más puntuales y la trashumancia se concentra en zonas donde la producción de materias primas (Lana, carne, leche, etc...) y el bienestar de los animales y las personas encargadas de su cuidado puede verse comprometido en distintas épocas del año.

¿Ocurre igual en todo el mundo?

Así es, la trashumancia aparece en aquellos lugares con gran contraste climático a lo largo del año que impone la movilidad de los animales para su alimentación.



Regiones aptas para el pastoreo extensivo y trashumante en el mundo.

En el mundo hay características que diferencian las culturas. Cuando este rico *acervo cultural* para la subsistencia se combina con determinadas diferencias lingüísticas o religiosas de los trashumantes respecto a las comunidades locales con que se relacionan, surge la identificación *étnica*. Es lo que ocurre en los pueblos pastores africanos y asiáticos generándose las distintas formas de manejar el ganado entre las diferentes tribus.